

**Спецификация
диагностической работы по физике
для обучающихся 10-х классов
общеобразовательных учреждений г. Москвы**

1. Назначение диагностической работы

Диагностическая работа проводится **29 октября 2020 г.** с целью определения уровня достижения обучающимися 10-х классов требований к результатам освоения основной образовательной программы по физике основного общего образования.

2. Документы, определяющие содержание и характеристики диагностической работы

Содержание и основные характеристики диагностической работы определяются на основе следующих документов:

- Федеральный государственный образовательный стандарт основного общего образования (приказ Минобрнауки России от 17.12.2010 № 1897).
- Примерная основная образовательная программа основного общего образования (одобрена решением Федерального учебно-методического объединения по общему образованию (протокол от 08.04.2015 № 1/15)).
- О сертификации качества педагогических тестовых материалов (приказ Минобрнауки России от 17.04.2000 № 1122).

3. Условия проведения диагностической работы

При организации и проведении работы необходимо строгое соблюдение технологии независимой диагностики.

Учащиеся могут воспользоваться непрограммируемым калькулятором (на каждого ученика) с возможностью вычисления тригонометрических функций (\cos , \sin , tg) и линейкой.

Диагностическая работа проводится в бланковой форме. Ответы на задания обучающиеся указывают сначала в тексте работы, а затем записывают в бланк тестирования.

4. Время выполнения работы

На выполнение работы отводится **90 минут**.

5. Содержание и структура диагностической работы

Каждый вариант диагностической работы состоит из 18 заданий: 11 заданий с кратким ответом, 2 заданий с выбором ответа, 5 заданий с развёрнутым ответом.

Содержание диагностической работы охватывает учебный материал курса физики основного общего образования.

Распределение заданий диагностической работы по основным разделам содержания учебного предмета представлено в таблице 1.

Таблица 1

№ п/п	Разделы освоения учебного предмета	Число заданий
1.	Механические явления	5–7
2.	Тепловые явления	4–6
3.	Электромагнитные явления	4–7
4.	Квантовые явления	1
	Итого	18

6. Система оценивания отдельных заданий и работы в целом

Задание с кратким ответом считается выполненным, если записанный в бланке ответ совпадает с верным ответом.

Задания 3–7 и задания 12 и 13 оцениваются 1 баллом.

Задания 1, 2, 8–11 оцениваются 2 баллами, если верно указаны все элементы ответа; 1 баллом, если допущена ошибка в указании одного из элементов ответа, и 0 баллов, если допущено две ошибки.

Ответы на задания с выбором и записью номера правильного ответа и кратким ответом обрабатываются автоматически после сканирования бланков ответов.

Задания с развёрнутым ответом оцениваются экспертом с учётом правильности и полноты ответа. Максимальный первичный балл за задания 14–16 составляет 2 балла, за задания 17 и 18 – 3 балла. К каждому заданию приводится подробная инструкция для экспертов, в которой указывается, за что выставляется каждый балл – от нуля до максимального балла.

Максимальный первичный балл – 31.

В **Приложении 1** приведён обобщённый план варианта диагностической работы.

В **Приложении 2** приведён демонстрационный вариант диагностической работы.

Приложение 1

**Обобщённый план варианта диагностической работы
по физике для обучающихся 10-х классов**

Используются следующие условные обозначения:

Тип задания: ВО – выбор ответа, КО – задания с кратким ответом, РО – задания с развёрнутым ответом.

№	Проверяемые умения	Тип задания	Макс. балл
1	Различать математическое выражение закона, формулы, связывающие данную физическую величину с другими величинами	КО	2
2	Распознавать явление по его определению, описанию, характерным признакам и на основе опытов, демонстрирующих данное физическое явление. Различать для данного явления основные свойства или условия протекания явления	КО	2
3	Вычислять значение величины при анализе явлений с использованием законов и формул	КО	1
4	Вычислять значение величины при анализе явлений с использованием законов и формул	КО	1
5	Вычислять значение величины при анализе явлений с использованием законов и формул	КО	1
6	Вычислять значение величины при анализе явлений с использованием законов и формул	КО	1
7	Вычислять значение величины при анализе явлений с использованием законов и формул	КО	1
8	Описывать изменения физических величин при протекании физических явлений и процессов	КО	2
9	Описывать свойства тел, физические явления и процессы, используя физические величины, физические законы и принципы (анализ графиков, таблиц и схем)	КО	2
10	Анализировать отдельные этапы проведения исследования на основе его описания: делать выводы на основе описания исследования, интерпретировать результаты наблюдений и опытов	КО	2
11	Различать явления и закономерности, лежащие в основе принципа действия машин, приборов и технических устройств	КО	2

12	Интерпретировать информацию физического содержания, отвечать на вопросы с использованием явно и неявно заданной информации. Преобразовывать информацию из одной знаковой системы в другую	ВО	1
13	Интерпретировать информацию физического содержания, отвечать на вопросы с использованием явно и неявно заданной информации. Преобразовывать информацию из одной знаковой системы в другую	ВО	1
14	Применять информацию из текста при решении учебно-познавательных и учебно-практических задач	РО	2
15	Объяснять физические процессы и свойства тел	РО	2
16	Объяснять физические процессы и свойства тел	РО	2
17	Решать расчётные задачи, используя законы и формулы, связывающие физические величины	РО	3
18	Решать расчётные задачи, используя законы и формулы, связывающие физические величины (комбинированная задача)	РО	3

**Демонстрационный вариант
диагностической работы по физике
для обучающихся 10-х классов**

Ниже приведены справочные данные, которые могут понадобиться Вам при выполнении работы.

Десятичные приставки		
Наименование	Обозначение	Множитель
гига	Г	10^9
мега	М	10^6
кило	к	10^3
гекто	г	10^2
санти	с	10^{-2}
милли	м	10^{-3}
микро	мк	10^{-6}
нано	н	10^{-9}

Константы	
ускорение свободного падения на Земле	$g = 10 \frac{\text{м}}{\text{с}^2}$
гравитационная постоянная	$G = 6,7 \cdot 10^{-11} \frac{\text{Н} \cdot \text{м}^2}{\text{кг}^2}$
скорость света в вакууме	$c = 3 \cdot 10^8 \frac{\text{м}}{\text{с}}$
элементарный электрический заряд	$e = 1,6 \cdot 10^{-19} \text{ Кл}$

Плотность			
бензин	$710 \frac{\text{кг}}{\text{м}^3}$	древесина (сосна)	$400 \frac{\text{кг}}{\text{м}^3}$
спирт	$800 \frac{\text{кг}}{\text{м}^3}$	парафин	$900 \frac{\text{кг}}{\text{м}^3}$
керосин	$800 \frac{\text{кг}}{\text{м}^3}$	лёд	$900 \frac{\text{кг}}{\text{м}^3}$
масло машинное	$900 \frac{\text{кг}}{\text{м}^3}$	алюминий	$2700 \frac{\text{кг}}{\text{м}^3}$
вода	$1000 \frac{\text{кг}}{\text{м}^3}$	мрамор	$2700 \frac{\text{кг}}{\text{м}^3}$
молоко цельное	$1030 \frac{\text{кг}}{\text{м}^3}$	цинк	$7100 \frac{\text{кг}}{\text{м}^3}$
вода морская	$1030 \frac{\text{кг}}{\text{м}^3}$	сталь, железо	$7800 \frac{\text{кг}}{\text{м}^3}$
глицерин	$1260 \frac{\text{кг}}{\text{м}^3}$	медь	$8900 \frac{\text{кг}}{\text{м}^3}$
ртуть	$13\,600 \frac{\text{кг}}{\text{м}^3}$	свинец	$11\,350 \frac{\text{кг}}{\text{м}^3}$

Удельная			
теплоёмкость воды	$4200 \frac{\text{Дж}}{\text{кг} \cdot ^\circ\text{С}}$	теплота парообразования воды	$2,3 \cdot 10^6 \frac{\text{Дж}}{\text{кг}}$
теплоёмкость спирта	$2400 \frac{\text{Дж}}{\text{кг} \cdot ^\circ\text{С}}$	теплота парообразования спирта	$9,0 \cdot 10^5 \frac{\text{Дж}}{\text{кг}}$
теплоёмкость льда	$2100 \frac{\text{Дж}}{\text{кг} \cdot ^\circ\text{С}}$	теплота плавления свинца	$2,5 \cdot 10^4 \frac{\text{Дж}}{\text{кг}}$
теплоёмкость алюминия	$920 \frac{\text{Дж}}{\text{кг} \cdot ^\circ\text{С}}$	теплота плавления стали	$7,8 \cdot 10^4 \frac{\text{Дж}}{\text{кг}}$
теплоёмкость стали	$500 \frac{\text{Дж}}{\text{кг} \cdot ^\circ\text{С}}$	теплота плавления олова	$5,9 \cdot 10^4 \frac{\text{Дж}}{\text{кг}}$
теплоёмкость цинка	$400 \frac{\text{Дж}}{\text{кг} \cdot ^\circ\text{С}}$	теплота плавления льда	$3,3 \cdot 10^5 \frac{\text{Дж}}{\text{кг}}$
теплоёмкость меди	$400 \frac{\text{Дж}}{\text{кг} \cdot ^\circ\text{С}}$	теплота сгорания спирта	$2,9 \cdot 10^7 \frac{\text{Дж}}{\text{кг}}$
теплоёмкость олова	$230 \frac{\text{Дж}}{\text{кг} \cdot ^\circ\text{С}}$	теплота сгорания керосина	$4,6 \cdot 10^7 \frac{\text{Дж}}{\text{кг}}$
теплоёмкость свинца	$130 \frac{\text{Дж}}{\text{кг} \cdot ^\circ\text{С}}$	теплота сгорания бензина	$4,6 \cdot 10^7 \frac{\text{Дж}}{\text{кг}}$
теплоёмкость бронзы	$420 \frac{\text{Дж}}{\text{кг} \cdot ^\circ\text{С}}$		

Температура плавления		Температура кипения	
свинца	327 °С	воды	100 °С
олова	232 °С	спирта	78 °С
льда	0 °С		

Удельное электрическое сопротивление, $\frac{\text{Ом} \cdot \text{мм}^2}{\text{м}}$ (при 20 °С)			
серебро	0,016	никелин	0,4
медь	0,017	нихром (сплав)	1,1
алюминий	0,028	фехраль	1,2
железо	0,10		

Нормальные условия: давление 10^5 Па, температура 0 °С

Ответы на задания 1–13 запишите в указанном месте в тесте, а затем впишите в бланк тестирования справа от номера задания, начиная с первой клеточки. Каждый символ пишете в отдельной клеточке в соответствии с образцом. Единицы измерения физических величин писать не нужно.

1

Первоначально покоящееся тело начинает двигаться равноускоренно. Установите соответствие между формулами для расчёта физических величин и названиями этих величин. В формулах использованы обозначения:

m – масса тела; a – ускорение тела; t – время движения.

К каждой позиции первого столбца подберите соответствующую позицию из второго столбца и запишите в таблицу выбранные цифры под соответствующими буквами.

ФОРМУЛЫ

- А) $\frac{at^2}{2}$
 Б) ta

ФИЗИЧЕСКИЕ ВЕЛИЧИНЫ

- 1) равнодействующая сил, действующих на тело
- 2) средняя скорость
- 3) скорость тела в момент времени t
- 4) путь, пройденный телом за время t

Ответ:

А	Б

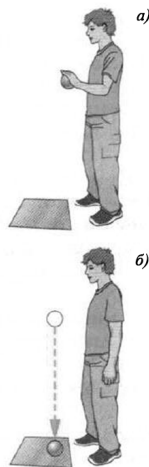
В бланк запишите ТОЛЬКО ЦИФРЫ в том порядке, в котором они идут в таблице, не разделяя их запятыми.

2

Прочитайте текст и вставьте на места пропусков слова из приведённого списка.

Свинцовый шар подняли на некоторую высоту над свинцовой плитой и отпустили (рис. а). После того как шар ударился о свинцовую плиту, он остановился (рис. б). При ударе шар и плита немного (А)_____. При этом изменилось взаимное расположение его частиц, а значит, изменилась и их (Б)_____ энергия.

Если измерить температуру шара и плиты сразу после удара, то обнаружится, что они нагрелись. При нагревании тела увеличивается средняя (В)_____ энергия частиц. Следовательно, механическая энергия, которой обладал шар в начале опыта, перешла в (Г)_____ энергию.



Список слов:

- 1) внутренняя
- 2) кинетическая
- 3) потенциальная
- 4) механическая
- 5) электромагнитная
- 6) деформировались
- 7) наэлектризовались
- 8) увеличились

Запишите в таблицу выбранные цифры под соответствующими буквами.

Ответ:

А	Б	В	Г

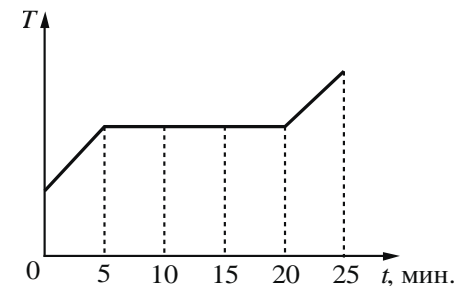
3

Мальчик и девочка тянут верёвку за противоположные концы. Девочка может тянуть с силой не более 50 Н, а мальчик – с силой 150 Н. С какой силой они могут натянуть верёвку, не сдвигаясь с места?

Ответ: _____ Н.

4

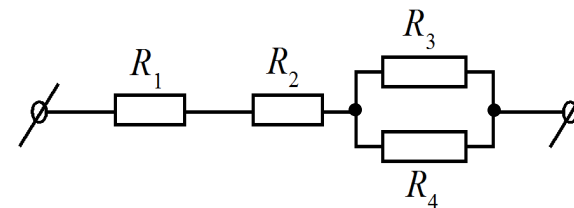
В печь поместили некоторое количество алюминия. Диаграмма изменения температуры алюминия с течением времени показана на рисунке. Печь при постоянном нагреве передаёт алюминию каждую минуту количество теплоты, равное в среднем 1 кДж. Какое количество теплоты потребовалось для плавления алюминия?



Ответ: _____ кДж.

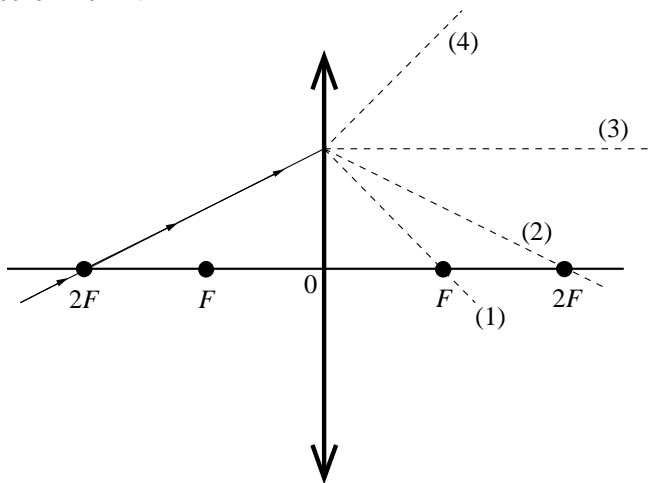
5

Чему равно общее сопротивление участка цепи, изображённого на рисунке, если $R_1 = 2$ Ом, $R_2 = 4$ Ом, $R_3 = 10$ Ом, $R_4 = 10$ Ом?



Ответ: _____ Ом.

6 На рисунке изображён ход луча, падающего на тонкую линзу с фокусным расстоянием F .



Какая из линий – 1, 2, 3 или 4 – соответствует ходу прошедшего через линзу луча?

Ответ: _____.

7 Используя фрагмент Периодической системы химических элементов Д.И. Менделеева, представленный на рисунке, определите, сколько нейтронов содержит ядро бора с массовым числом 11.

Li 3 Литий 6,94	Be 4 Бериллий 9,013	5 B Бор 10,82	6 C Углерод 12,011	7 N Азот 14,008	8 O Кислород 16	9 F Фтор 19
-----------------------	---------------------------	---------------------	--------------------------	-----------------------	-----------------------	-------------------

Ответ: _____.

8 В процессе трения о шёлк стеклянная палочка приобрела положительный заряд. Как при этом изменилось количество заряженных частиц на палочке и шёлке при условии, что обмен атомами при трении не происходил?

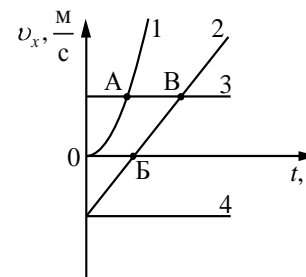
Для каждой величины определите соответствующий характер изменения:

- 1) увеличилось
- 2) уменьшилось
- 3) не изменилось

Запишите в таблицу выбранные цифры для каждой физической величины. Цифры в ответе могут повторяться.

Количество электронов на шёлке	Количество протонов в материале палочки

9 На рисунке представлены графики зависимости проекции скорости v_x от времени t для четырёх тел, движущихся вдоль оси Ox .



Используя рисунок, выберите из предложенного перечня **два** верных утверждения. Укажите их номера.

- 1) Тело 2 движется равноускоренно.
- 2) Тело 4 находится в состоянии покоя.
- 3) От начала отсчёта до момента времени, соответствующего точке А на графике, тело 3 по сравнению с телом 1 прошло больший путь.
- 4) Точка В на графике соответствует встрече тел 2 и 3.
- 5) Тело 1 начало своё движение из начала координат.

Ответ:

--	--

10

Используя две катушки, одна из которых подсоединена к источнику тока, а другая замкнута на амперметр, ученик изучал явление электромагнитной индукции. На рис. 1 представлена схема эксперимента, а на рис. 2 – показания амперметра для момента замыкания цепи с катушкой 1 (1), для установившегося постоянного тока, протекающего через катушку 1 (2), и для момента размыкания цепи с катушкой 1 (3).

Рис. 1

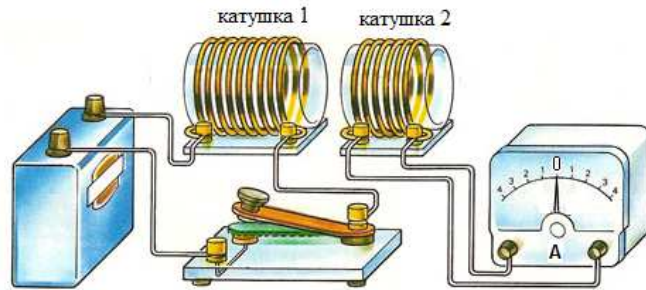
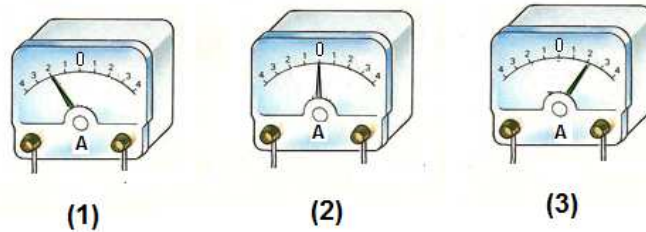


Рис. 2



Из предложенного перечня выберите **два** утверждения, соответствующих экспериментальным наблюдениям. Укажите их номера.

- 1) В моменты размыкания и замыкания цепи в катушке 2 возникает индукционный ток.
- 2) Сила индукционного тока зависит от величины магнитного потока, пронизывающего катушку.
- 3) В постоянном магнитном поле сила индукционного тока в катушке 2 принимает максимальное значение.
- 4) Экспериментальная установка позволяет наблюдать возникновение индукционного тока в катушке 2.
- 5) Величина индукционного тока зависит от магнитных свойств среды.

Ответ:

--	--

11

Установите соответствие между техническими устройствами и физическими закономерностями, лежащими в основе принципа их действия.

К каждой позиции первого столбца подберите соответствующую позицию из второго столбца и запишите в таблицу выбранные цифры под соответствующими буквами.

ТЕХНИЧЕСКИЕ УСТРОЙСТВА

- А) U-образный манометр
Б) пружинный динамометр

ФИЗИЧЕСКИЕ ЗАКОНОМЕРНОСТИ

- 1) зависимость гидростатического давления от высоты столба жидкости
- 2) условие равновесия рычага
- 3) зависимость силы упругости от степени деформации тела
- 4) изменение атмосферного давления при подъёме в горы

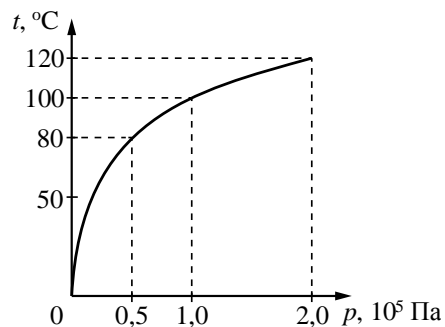
Ответ:

А	Б

Прочитайте текст и выполните задания 12–14.

Гейзеры

Гейзеры располагаются вблизи действующих или недавно уснувших вулканов. Для извержения гейзеров необходима теплота, поступающая от вулканов. Чтобы понять физику гейзеров, напомним, что температура кипения воды зависит от давления (см. рисунок).



Зависимость температуры кипения воды от давления

Представим себе 20-метровую гейзерную трубку, наполненную горячей водой. По мере увеличения глубины температура воды растёт. Одновременно возрастает и давление: оно складывается из атмосферного давления и давления столба воды в трубке. При этом везде по длине трубки температура воды оказывается несколько ниже температуры кипения, соответствующей давлению на той же глубине. Теперь предположим, что по одному из боковых протоков в трубку поступила порция пара. Пар вошёл в трубку и поднял воду до некоторого нового уровня, а часть воды вылилась из трубки в бассейн. При этом температура поднятой воды может оказаться выше температуры кипения при новом давлении, и вода немедленно закипает.

При кипении образуется пар, который ещё выше поднимает воду, заставляя её выливаться в бассейн. Давление на нижние слои воды уменьшается, так что закипает вся оставшаяся в трубке вода. В этот момент образуется большое количество пара; расширяясь, он с огромной скоростью устремляется вверх, выбрасывая остатки воды из трубки, – происходит извержение гейзера.

Но вот весь пар вышел, трубка постепенно вновь заполняется охладившейся водой. Время от времени внизу слышатся взрывы: это в трубку из боковых протоков попадают порции пара. Однако очередной выброс воды начнётся только тогда, когда вода в трубке нагреется до температуры, близкой к температуре кипения.

12

В гейзерную трубку из бокового протока поступила порция пара. Над паром остался столб воды высотой 10 м. Вода на этой глубине находится при температуре 121°C . Атмосферное давление 10^5 Па . При этом вода в трубке

- 1) будет перемещаться вниз под действием атмосферного давления
- 2) останется в равновесии, так как её температура ниже температуры кипения
- 3) быстро охладится, так как её температура ниже температуры кипения на глубине 10 м
- 4) закипит, так как её температура выше температуры кипения при внешнем давлении $2 \cdot 10^5 \text{ Па}$

13

Какое(-ие) утверждение(-я) справедливо(-ы)?

- А. Жидкость можно заставить закипеть, увеличивая внешнее давление при неизменной температуре.
Б. Жидкость можно заставить закипеть, увеличивая её температуру при неизменном давлении.

- 1) только А 2) только Б 3) и А, и Б 4) ни А, ни Б

При выполнении заданий 14–18 используйте обратную сторону бланка тестирования. Запишите сначала номер задания, а затем ответ на него. Полный ответ должен включать не только ответ на вопрос, но и его развёрнутое, логически связанное обоснование.

14 Может ли вода кипеть при комнатной температуре? Ответ поясните.

15 В ванну с водой в одном случае помещают полено из сосны (плотность сосны 400 кг/м^3), а во втором случае – полено из дуба такой же массы (плотность дуба 700 кг/м^3). Сравните уровень воды в ванне в первом и втором случае. Ответ поясните. В обоих случаях вода из ванны не переливалась через край.

16 Теплее или холоднее воздуха кажется вам вода, когда, искупавшись в жаркий день, вы выходите из неё? Ответ поясните.

Для заданий 17 и 18 необходимо записать полное решение, включающее запись краткого условия задачи (Дано), запись формул, применение которых необходимо и достаточно для решения задачи, а также математические преобразования и расчёты, приводящие к числовому ответу.

17 Нагревательный элемент сделан из нихромовой проволоки длиной 8 м и площадью поперечного сечения $0,05 \text{ мм}^2$. Определите мощность, потребляемую нагревателем, при включении его в сеть постоянного напряжения 220 В.

18 Шар массой 2 кг, движущийся со скоростью $4 \frac{\text{м}}{\text{с}}$, соударяется с шаром массой 3 кг, движущимся ему навстречу по той же прямой со скоростью $2 \frac{\text{м}}{\text{с}}$. После удара шары движутся вместе. Определите, какое количество теплоты выделилось в результате соударения.

Ответы на задания

Номер задания	Правильный ответ
1	41
2	6321
3	50
4	15
5	11
6	2
7	6
8	13
9	13
10	14
11	13
12	4
13	2

Критерии оценивания выполнения заданий с развёрнутым ответом

14

Может ли вода кипеть при комнатной температуре? Ответ поясните.

Образец возможного ответа	
Может. Температура кипения воды уменьшается с уменьшением внешнего давления. Следовательно, вода может кипеть при комнатной температуре при уменьшении атмосферного давления.	
Содержание критерия	Баллы
Представлен правильный ответ на вопрос, и приведено достаточное обоснование, не содержащее ошибок.	2
Представлен правильный ответ на поставленный вопрос, но его обоснование некорректно или отсутствует. ИЛИ Представлены корректные рассуждения, приводящие к правильному ответу, но ответ явно не сформулирован.	1
Представлены общие рассуждения, не относящиеся к ответу на поставленный вопрос. ИЛИ Ответ на вопрос неверен независимо от того, что рассуждения правильны или неверны, или отсутствуют.	0
<i>Максимальный балл</i>	2

15

В ванну с водой в одном случае помещают полено из сосны (плотность сосны 400 кг/м^3), а во втором случае – полено из дуба такой же массы (плотность дуба 700 кг/м^3). Сравните уровень воды в ванне в первом и втором случае. Ответ поясните. В обоих случаях вода из ванны не переливалась через край.

Образец возможного ответа	
1. Уровень воды будет одинаковым. 2. Оба полена плавают, а значит, при одинаковой массе вытеснят одинаковые объёмы воды, так как действующие на них со стороны воды выталкивающие силы одинаковы.	
Содержание критерия	Баллы
Представлен правильный ответ на вопрос, и приведено достаточное обоснование, не содержащее ошибок.	2
Представлен правильный ответ на поставленный вопрос, но его обоснование не является достаточным, хотя содержит указание на физические явления (законы), причастные к обсуждаемому вопросу. ИЛИ Представлены корректные рассуждения, приводящие к правильному ответу, но ответ явно не сформулирован.	1
Представлены общие рассуждения, не относящиеся к ответу на поставленный вопрос. ИЛИ Ответ на вопрос неверен независимо от того, что рассуждения правильны, или неверны, или отсутствуют.	0
<i>Максимальный балл</i>	2

16

Теплее или холоднее воздуха кажется вам вода, когда, искупавшись в жаркий день, вы выходите из неё? Ответ поясните.

Образец возможного ответа	
1. Теплее. 2. Капли воды, интенсивно испаряясь с поверхности мокрого тела, приводят к охлаждению тела. Из-за этого воздух кажется холоднее.	
Содержание критерия	Баллы
Представлен правильный ответ на вопрос, и приведено достаточное обоснование, не содержащее ошибок.	2
Представлен правильный ответ на поставленный вопрос, но его обоснование не является достаточным, хотя содержит указание на физические явления (законы), причастные к обсуждаемому вопросу. ИЛИ Представлены корректные рассуждения, приводящие к правильному ответу, но ответ явно не сформулирован.	1
Представлены общие рассуждения, не относящиеся к ответу на поставленный вопрос. ИЛИ Ответ на вопрос неверен независимо от того, что рассуждения правильны, или неверны, или отсутствуют.	0
<i>Максимальный балл</i>	2

17

Нагревательный элемент сделан из нихромовой проволоки длиной 8 м и площадью поперечного сечения 0,05 мм². Определите мощность, потребляемую нагревателем, при включении его в сеть постоянного напряжения 220 В.

Возможный вариант решения	
<p><i>Дано:</i></p> <p>$U = 220 \text{ В}$</p> <p>$\rho = 1,1 \frac{\text{Ом} \cdot \text{мм}^2}{\text{м}}$</p> <p>$l = 8 \text{ м}$</p> <p>$S = 0,05 \text{ мм}^2$</p> <p>$P = ?$</p>	<p>$P = \frac{U^2}{R}; R = \frac{\rho \cdot l}{S}$</p> <p>$P = \frac{U^2 S}{\rho l} = \frac{220^2 \cdot 0,05}{1,1 \cdot 8} = 275 \text{ Вт}$</p>
	Ответ: $P = 275 \text{ Вт}$

Содержание критерия	Баллы
<p>Приведено полное правильное решение, включающее следующие элементы:</p> <p>1) верно записано краткое условие задачи;</p> <p>2) записаны уравнения и формулы, <u>применение которых необходимо и достаточно</u> для решения задачи выбранным способом (в данном решении: формула для мощности электрического тока, формула для удельного электрического сопротивления);</p> <p>3) выполнены необходимые математические преобразования и расчёты, приводящие к правильному числовому ответу, и представлен ответ. При этом допускается решение «по частям» (с промежуточными вычислениями).</p>	3
<p>Правильно записаны необходимые формулы, проведены вычисления, и получен ответ (верный или неверный), но допущена ошибка в записи краткого условия или переводе единиц в СИ.</p> <p>ИЛИ</p> <p>Представлено правильное решение только в общем виде, без каких-либо числовых расчётов.</p> <p>ИЛИ</p> <p>Записаны уравнения и формулы, <u>применение которых необходимо и достаточно</u> для решения задачи выбранным способом, но в математических преобразованиях или вычислениях допущена ошибка.</p>	2

Записаны и использованы не все исходные формулы, необходимые для решения задачи. ИЛИ Записаны все исходные формулы, но в одной из них допущена ошибка.	1
Все случаи решения, которые не соответствуют вышеуказанным критериям выставления оценок в 1, 2, 3 балла.	0
<i>Максимальный балл</i>	3

Шар массой 2 кг, движущийся со скоростью $4 \frac{м}{с}$, соударяется с шаром массой 3 кг, движущимся ему навстречу по той же прямой со скоростью $2 \frac{м}{с}$. После удара шары движутся вместе. Определите, какое количество теплоты выделилось в результате соударения.

Возможный вариант решения	
<i>Дано:</i> $m_1 = 2 \text{ кг}$ $m_2 = 3 \text{ кг}$ $v_1 = 4 \frac{м}{с}$ $v_2 = 2 \frac{м}{с}$	Согласно закону сохранения импульса: $m_1 v_1 - m_2 v_2 = u (m_1 + m_2)$ $u = \frac{m_1 v_1 - m_2 v_2}{m_1 + m_2}; u = \frac{2 \cdot 4 - 3 \cdot 2}{2 + 3} = 0,4 \frac{м}{с}$ Согласно закону сохранения энергии: $Q = \left(\frac{m_1 v_1^2}{2} + \frac{m_2 v_2^2}{2} \right) - \frac{(m_1 + m_2) u^2}{2}$ $Q = \left(\frac{2 \cdot 4^2}{2} + \frac{3 \cdot 2^2}{2} \right) - \frac{(2 + 3) \cdot 0,4^2}{2} = 21,6 \text{ Дж}$
$Q = ?$	<i>Ответ:</i> $Q = 21,6 \text{ Дж}$

Правильно записаны необходимые формулы, проведены вычисления и получен ответ (верный или неверный), но допущена ошибка в записи краткого условия или переводе единиц в СИ. ИЛИ Представлено правильное решение только в общем виде, без каких-либо числовых расчётов. ИЛИ Записаны уравнения и формулы, <u>применение которых необходимо и достаточно</u> для решения задачи выбранным способом, но в математических преобразованиях или вычислениях допущена ошибка.	2
Записаны и использованы не все исходные формулы, необходимые для решения задачи. ИЛИ Записаны все исходные формулы, но в одной из них допущена ошибка.	1
Все случаи решения, которые не соответствуют вышеуказанным критериям выставления оценок в 1, 2, 3 балла.	0
<i>Максимальный балл</i>	3

Содержание критерия	Баллы
Приведено полное правильное решение, включающее следующие элементы: 1) верно записано краткое условие задачи; 2) записаны уравнения и формулы, <u>применение которых необходимо и достаточно</u> для решения задачи выбранным способом (в данном решении: закон сохранения энергии, закон сохранения импульса, формула для кинетической энергии); 3) выполнены необходимые математические преобразования и расчёты, приводящие к правильному числовому ответу, и представлен ответ. При этом допускается решение «по частям» (с промежуточными вычислениями).	3