

Всероссийская проверочная работа

по профильному учебному предмету «ФИЗИКА»

для обучающихся первых курсов по очной форме обучения по образовательным программам среднего профессионального образования на базе основного общего образования

Образец

Инструкция по выполнению работы

На выполнение работы по физике отводится 2 часа (120 минут). Работа включает в себя 21 задание.

Ответы к заданиям 1, 2, 4, 11–14, 16–18 записываются в виде последовательности цифр. Ответом к заданиям 3 и 15 является одна цифра, которая соответствует номеру правильного ответа. Ответы к заданиям 5–10 записываются в виде целого числа или конечной десятичной дроби с учётом указанных в ответе единиц. Ответы запишите в поля ответов в тексте работы, а затем перенесите в бланк ответов № 1. Единицы измерения в ответе указывать не надо. Каждый символ пишите в отдельной клеточке в соответствии с приведёнными в бланке образцами.

Ответы на задания 19–21 запишите в поля ответов в тексте работы.

При выполнении работы не разрешается пользоваться учебником, рабочими тетрадями и другими справочными материалами. Разрешается использовать линейку и непрограммируемый калькулятор.

При необходимости можно пользоваться черновиком. Записи в черновике проверяться и оцениваться не будут.

Советуем выполнять задания в том порядке, в котором они даны. Для экономии времени пропускайте задание, которое не удаётся выполнить сразу, и переходите к следующему. Если после выполнения всей работы у Вас останется время, то Вы сможете вернуться к пропущенным заданиям.

Баллы, полученные Вами за выполненные задания, суммируются. Постарайтесь выполнить как можно больше заданий и набрать наибольшее количество баллов.

Желаем успеха!

Ниже приведены справочные данные, которые могут понадобиться Вам при выполнении работы.

Десятичные приставки		
Наименование	Обозначение	Множитель
гига	Г	10^9
мега	М	10^6
кило	к	10^3
гекто	г	10^2
санти	с	10^{-2}
милли	м	10^{-3}
микро	мк	10^{-6}
нано	н	10^{-9}

Константы	
ускорение свободного падения на Земле	$g = 10 \frac{\text{м}}{\text{с}^2}$
гравитационная постоянная	$G = 6,7 \cdot 10^{-11} \frac{\text{Н} \cdot \text{м}^2}{\text{кг}^2}$
скорость света в вакууме	$c = 3 \cdot 10^8 \frac{\text{м}}{\text{с}}$
элементарный электрический заряд	$e = 1,6 \cdot 10^{-19} \text{ Кл}$

Плотность			
бензин	$710 \frac{\text{кг}}{\text{м}^3}$	древесина (сосна)	$400 \frac{\text{кг}}{\text{м}^3}$
спирт	$800 \frac{\text{кг}}{\text{м}^3}$	парафин	$900 \frac{\text{кг}}{\text{м}^3}$
керосин	$800 \frac{\text{кг}}{\text{м}^3}$	лёд	$900 \frac{\text{кг}}{\text{м}^3}$
масло машинное	$900 \frac{\text{кг}}{\text{м}^3}$	алюминий	$2700 \frac{\text{кг}}{\text{м}^3}$
вода	$1000 \frac{\text{кг}}{\text{м}^3}$	мрамор	$2700 \frac{\text{кг}}{\text{м}^3}$
молоко цельное	$1030 \frac{\text{кг}}{\text{м}^3}$	цинк	$7100 \frac{\text{кг}}{\text{м}^3}$
вода морская	$1030 \frac{\text{кг}}{\text{м}^3}$	сталь, железо	$7800 \frac{\text{кг}}{\text{м}^3}$
глицерин	$1260 \frac{\text{кг}}{\text{м}^3}$	медь	$8900 \frac{\text{кг}}{\text{м}^3}$
ртуть	$13\,600 \frac{\text{кг}}{\text{м}^3}$	свинец	$11\,350 \frac{\text{кг}}{\text{м}^3}$

Удельная			
теплоёмкость воды	$4200 \frac{\text{Дж}}{\text{кг} \cdot ^\circ\text{C}}$	теплота парообразования воды	$2,3 \cdot 10^6 \frac{\text{Дж}}{\text{кг}}$
теплоёмкость спирта	$2400 \frac{\text{Дж}}{\text{кг} \cdot ^\circ\text{C}}$	теплота парообразования спирта	$9,0 \cdot 10^5 \frac{\text{Дж}}{\text{кг}}$
теплоёмкость льда	$2100 \frac{\text{Дж}}{\text{кг} \cdot ^\circ\text{C}}$	теплота плавления свинца	$2,5 \cdot 10^4 \frac{\text{Дж}}{\text{кг}}$
теплоёмкость алюминия	$920 \frac{\text{Дж}}{\text{кг} \cdot ^\circ\text{C}}$	теплота плавления стали	$7,8 \cdot 10^4 \frac{\text{Дж}}{\text{кг}}$
теплоёмкость стали	$500 \frac{\text{Дж}}{\text{кг} \cdot ^\circ\text{C}}$	теплота плавления олова	$5,9 \cdot 10^4 \frac{\text{Дж}}{\text{кг}}$
теплоёмкость цинка	$400 \frac{\text{Дж}}{\text{кг} \cdot ^\circ\text{C}}$	теплота плавления льда	$3,3 \cdot 10^5 \frac{\text{Дж}}{\text{кг}}$
теплоёмкость меди	$400 \frac{\text{Дж}}{\text{кг} \cdot ^\circ\text{C}}$	теплота сгорания спирта	$2,9 \cdot 10^7 \frac{\text{Дж}}{\text{кг}}$
теплоёмкость олова	$230 \frac{\text{Дж}}{\text{кг} \cdot ^\circ\text{C}}$	теплота сгорания керосина	$4,6 \cdot 10^7 \frac{\text{Дж}}{\text{кг}}$
теплоёмкость свинца	$130 \frac{\text{Дж}}{\text{кг} \cdot ^\circ\text{C}}$	теплота сгорания бензина	$4,6 \cdot 10^7 \frac{\text{Дж}}{\text{кг}}$
теплоёмкость бронзы	$420 \frac{\text{Дж}}{\text{кг} \cdot ^\circ\text{C}}$		
Температура плавления		Температура кипения при нормальном атмосферном давлении	
свинца	327 °C	воды	100 °C
олова	232 °C	спирта	78 °C
льда	0 °C		
Удельное электрическое сопротивление, $\frac{\text{Ом} \cdot \text{мм}^2}{\text{м}}$ (при 20 °C)			
серебро	0,016	никелин	0,4
медь	0,017	нихром (сплав)	1,1
алюминий	0,028	фехраль	1,2
железо	0,10		
Нормальные условия: давление 10^5 Па, температура 0 °C			

- 1 Установите соответствие между физическими величинами и единицами этих величин в Международной системе единиц (СИ). К каждой позиции первого столбца подберите соответствующую позицию из второго столбца и запишите в таблицу выбранные цифры под соответствующими буквами.

ФИЗИЧЕСКИЕ ВЕЛИЧИНЫ

- А) скорость
Б) сила
В) масса

ЕДИНИЦЫ

- 1) грамм (1 г)
2) килограмм (1 кг)
3) километр в час ($1 \frac{\text{км}}{\text{ч}}$)
4) метр в секунду ($1 \frac{\text{м}}{\text{с}}$)
5) ньютон (1 Н)

Ответ:

А	Б	В

- 2 Установите соответствие между формулами для расчёта физических величин при равномерном движении тела по окружности и названиями этих величин. В формулах использованы обозначения: R – радиус окружности; T – период обращения. К каждой позиции первого столбца подберите соответствующую позицию из второго столбца и запишите в таблицу выбранные цифры под соответствующими буквами.

ФОРМУЛЫ

- А) $\frac{2\pi R}{T}$
Б) $\frac{1}{T}$

ФИЗИЧЕСКИЕ ВЕЛИЧИНЫ

- 1) центростремительное ускорение
2) линейная скорость
3) пройденный путь
4) частота обращения

Ответ:

А	Б

- 3 Горячий чайник какого цвета — чёрного или белого — при прочих равных условиях будет остывать быстрее и почему?

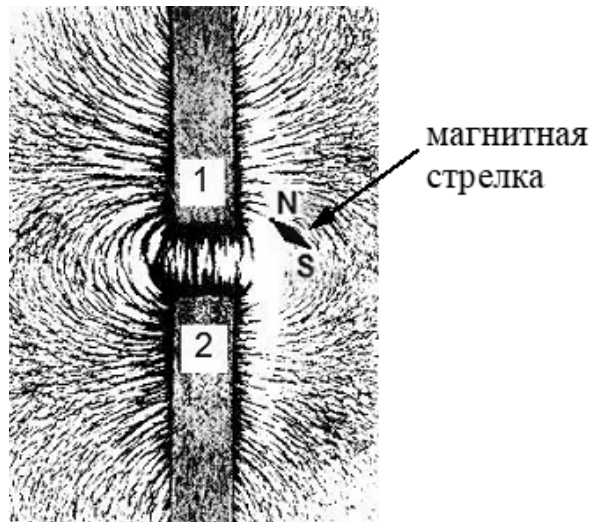
- 1) чёрный, так как тепловое излучение от него более интенсивное
2) чёрный, так как его теплопроводность выше
3) белый, так как его теплопроводность выше
4) белый, так как тепловое излучение от него более интенсивное

Ответ:

4

Прочитайте текст и вставьте на места пропусков слова (словосочетания) из приведённого списка.

На рисунке представлена картина линий магнитного поля, полученная с помощью железных опилок от двух полосовых магнитов, размещённых на поверхности деревянного стола (см. рисунок, вид сверху). Рядом размещена маленькая магнитная стрелка на подставке, способная свободно ориентироваться в магнитном поле.



Картина магнитных линий соответствует (А) _____ полосовых магнитов, следовательно, полюсы 1 и 2 являются (Б) _____.

Так как магнитная стрелка своим (В) _____ полюсом притянулась к полюсу 1, то он является (Г) _____ полюсом указанного магнита.

Список слов и словосочетаний:

- 1) электрическое взаимодействие
- 2) притяжение
- 3) отталкивание
- 4) одноимённый
- 5) разноимённый
- 6) северный
- 7) южный

Запишите в таблицу выбранные цифры под соответствующими буквами.

Ответ:

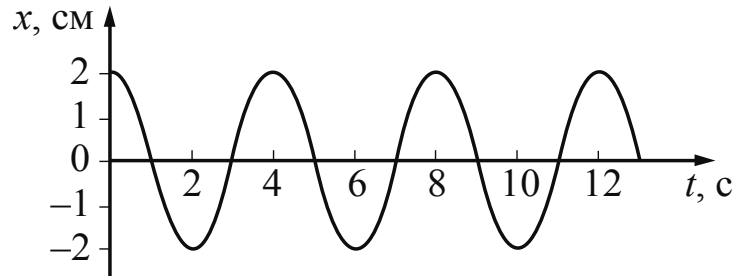
А	Б	В	Г

5

Мальчик и девочка тянут верёвку за противоположные концы. Девочка может тянуть с силой не более 50 Н, а мальчик – с силой 150 Н. С какой силой они могут натянуть верёвку, не сдвигаясь с места?

Ответ: _____ Н.

- 6 На рисунке представлен график зависимости смещения груза x от времени t при колебаниях маятника.



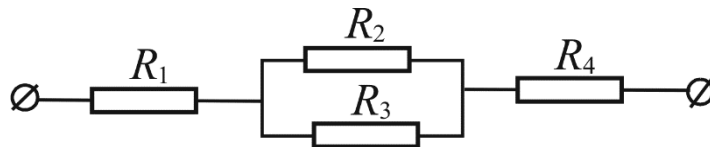
Чему равна частота колебаний маятника?

Ответ: _____ Гц.

- 7 Какое количество теплоты необходимо затратить на плавление куска олова массой 2 кг, находящегося в твёрдом состоянии при температуре 232 °С?

Ответ: _____ кДж.

- 8 Чему равно общее сопротивление участка цепи, изображённого на рисунке, если $R_1 = 1$ Ом, $R_2 = 10$ Ом, $R_3 = 10$ Ом, $R_4 = 1$ Ом?



Ответ: _____ Ом.

- 9 По международному соглашению, длина волны, на которой суда передают сигнал бедствия SOS, равна 600 м. Определите частоту передаваемого сигнала.

Ответ: _____ Гц.

- 10 Сколько α -частиц возникнет в реакции ${}_1^1p + {}_3^7\text{Li} = \boxed{?}{}_2^4\text{He}$?

Ответ: _____.

11) Вода, охлаждённая предварительно до температуры кристаллизации, начинает кристаллизоваться. Как в процессе кристаллизации изменяется температура и внутренняя энергия смеси вода – лёд?

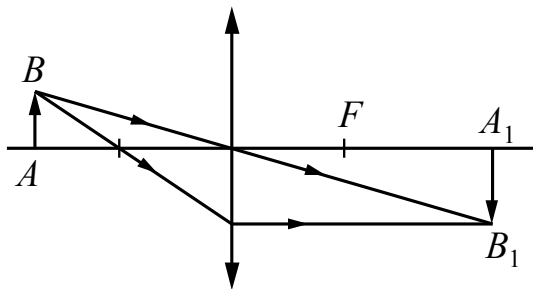
Для каждой величины определите соответствующий характер изменения:

- 1) увеличивается
- 2) уменьшается
- 3) не изменяется

Запишите в таблицу выбранные цифры для каждой физической величины. Цифры в ответе могут повторяться.

Температура смеси вода – лёд	Внутренняя энергия смеси вода – лёд

12) С помощью собирающей линзы получено изображение A_1B_1 предмета AB (см. рисунок). Как изменятся размер и яркость изображения, если закрыть чёрной бумагой верхнюю половину линзы?



Для каждой величины определите соответствующий характер изменения:

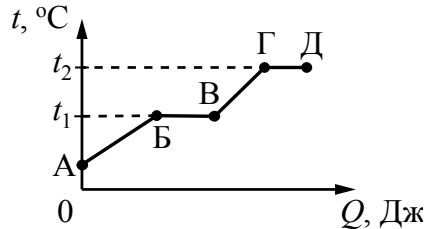
- 1) увеличится
- 2) уменьшится
- 3) не изменится

Запишите в таблицу выбранные цифры для каждой физической величины. Цифры в ответе могут повторяться.

Размер изображения	Яркость изображения

13

На рисунке представлен график зависимости температуры t некоторого вещества от полученного количества теплоты Q . Первоначально вещество находилось в твёрдом состоянии.



Используя данные графика, выберите из предложенного перечня **два** верных утверждения. Укажите их номера.

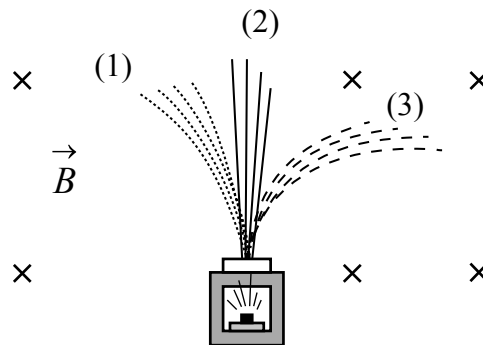
- 1) Удельная теплоёмкость вещества в твёрдом состоянии меньше удельной теплоёмкости вещества в жидком состоянии.
- 2) Температура плавления вещества равна t_2 .
- 3) Точка Б соответствует жидкому состоянию вещества.
- 4) В процессе перехода из состояния Б в состояние В внутренняя энергия вещества увеличивается.
- 5) Участок графика ГД соответствует процессу кипения вещества.

Ответ:

--	--

14

Контейнер с радиоактивным веществом помещают в магнитное поле, в результате чего пучок радиоактивного излучения распадается на три компоненты (см. рисунок). Магнитное поле направлено перпендикулярно плоскости рисунка от читателя.



Используя рисунок, выберите из предложенного перечня **два** верных утверждения. Укажите их номера.

- 1) Компонента 1 представляет собой поток электронов.
- 2) Компонента 2 не имеет электрического заряда.
- 3) В магнитном поле изменяется модуль скорости движения заряженных частиц.
- 4) Если магнитное поле направить вертикально вверх, то разделить пучок радиоактивного излучения на компоненты не получится.
- 5) Компонента 3 представляет собой поток положительно заряженных частиц.

Ответ:

--	--

- 15) Запишите результат измерения электрического напряжения (см. рисунок), учитывая, что погрешность измерения равна цене деления вольтметра.



- 1) $(1,4 \pm 0,2) \text{ В}$
- 2) $(1,4 \pm 0,1) \text{ В}$
- 3) $(2,8 \pm 0,1) \text{ В}$
- 4) $(2,8 \pm 0,2) \text{ В}$

Ответ:

- 16) Установите соответствие между техническими устройствами и физическими закономерностями, лежащими в основе принципа их действия. К каждой позиции первого столбца подберите соответствующую позицию из второго столбца и запишите в таблицу выбранные цифры под соответствующими буквами.

ТЕХНИЧЕСКИЕ УСТРОЙСТВА

- А) высотомер
- Б) U-образный манометр

ФИЗИЧЕСКИЕ ЗАКОНОМЕРНОСТИ

- 1) зависимость гидростатического давления от высоты столба жидкости
- 2) условие равновесия рычага
- 3) зависимость силы упругости от степени деформации тела
- 4) изменение атмосферного давления при подъёме в горы

Ответ:

А	Б

17

Используя две катушки, одна из которых подсоединена к источнику тока, а другая замкнута на амперметр, ученик изучал явление электромагнитной индукции. На рис. 1 представлена схема эксперимента, а на рис. 2 – показания амперметра для момента замыкания цепи с катушкой 1 (1), для установившегося постоянного тока, протекающего через катушку 1 (2), и для момента размыкания цепи с катушкой 1 (3).

Рис. 1

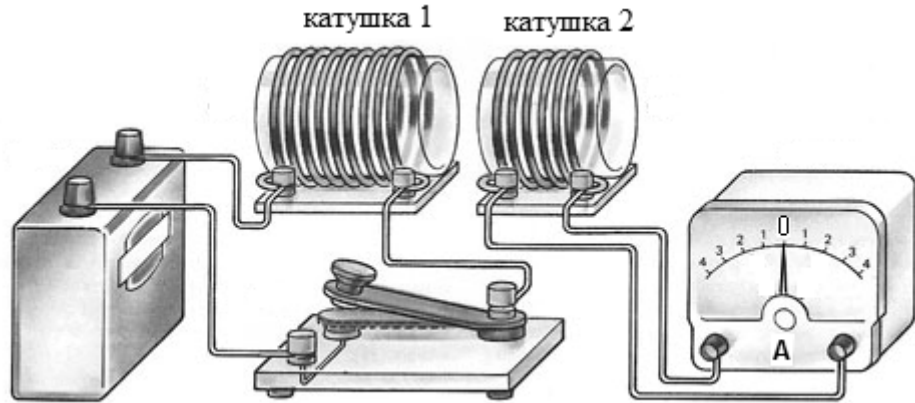
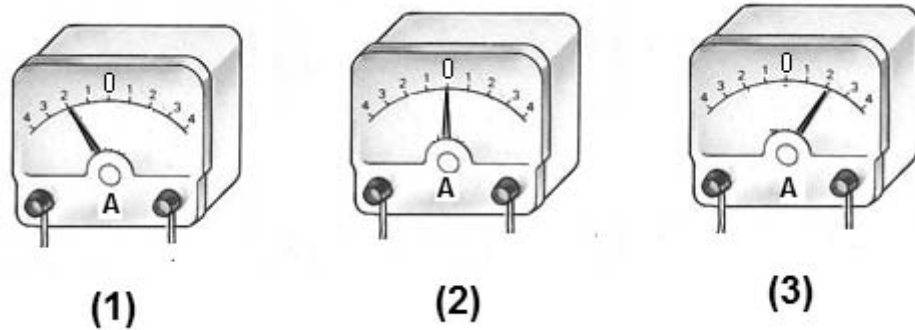


Рис. 2



Из предложенного перечня выберите **два** утверждения, соответствующих экспериментальным наблюдениям. Укажите их номера.

- 1) В моменты размыкания и замыкания цепи в катушке 2 возникает индукционный ток.
- 2) В постоянном магнитном поле сила индукционного тока в катушке 2 принимает максимальное значение.
- 3) Сила индукционного тока зависит от величины магнитного потока, пронизывающего катушку.
- 4) Величина индукционного тока зависит от магнитных свойств среды.
- 5) Экспериментальная установка позволяет наблюдать возникновение индукционного тока в катушке 2.

Ответ:

--	--

Прочитайте текст и выполните задания 18 и 19.

Перегретая жидкость

Кипением называется процесс образования большого количества пузырьков пара, всплывающих и лопающихся на поверхности жидкости при её нагревании. На самом деле микроскопические пузырьки присутствуют в природной воде всегда, но их размеры растут, и пузырьки становятся заметны только при кипении. Одной из причин того, что в жидкости всегда есть микропузырьки, является следующая. Жидкость, когда её наливают в сосуд, вытесняет оттуда воздух, но полностью этого сделать не может, и его маленькие пузырьки остаются в микротрещинах и неровностях внутренней поверхности сосуда. Кроме того, в воде обычно содержатся микропузырьки пара и воздуха, прилипшие к мельчайшим частицам пыли.

Жидкость, очищенная от микропузырьков, может существовать при температуре, превышающей температуру кипения. Такая жидкость называется перегретой. Перегретая жидкость находится в неустойчивом состоянии, и процесс закипания в ней может развиваться взрывообразно, если в жидкость попадают частицы, которые могут служить центрами парообразования. Например, если через перегретую жидкость пролетает заряженная частица, то образующиеся вдоль её траектории ионы становятся центрами парообразования. На основе этого эффекта, открытого Д. Глезером, в 1953 г. была создана пузырьковая камера – прибор для регистрации элементарных частиц. След (трек) заряженной частицы, пролетающей через камеру с перегретой жидкостью, виден на фотографии как линия, вдоль которой образуются пузырьки.

Длина пробега частицы (длина трека) зависит от заряда, массы, начальной энергии частицы и плотности среды, в которой проходит движение. Длина пробега увеличивается с возрастанием начальной энергии частицы и уменьшением плотности среды. При одинаковой начальной энергии тяжёлые частицы обладают меньшими скоростями, чем лёгкие. Медленно движущиеся частицы взаимодействуют с атомами среды более эффективно и быстрее растрачивают имеющийся у них запас энергии, то есть длина их трека будет меньше.

18

Выберите **два** верных утверждения, которые соответствуют содержанию текста. Запишите в ответ их номера.

- 1) Перегретая жидкость – это жидкость, которая имеет температуру выше температуры кипения при данном давлении.
- 2) Треком в пузырьковой камере называется видимый след, оставляемый заряженной частицей (или атомным ядром), состоящий из микропузырьков газа.
- 3) Если протон и альфа-частица влетают в пузырьковую камеру с одинаковой кинетической энергией, то длина пробега у них будет одинаковой.
- 4) В камере Д. Глезера трек частицы выглядит на фотографии как цепочка ионов.
- 5) Перегретая жидкость содержит большое количество заряженных частиц.

Ответ:

--	--

Не забудьте перенести все ответы в бланк ответов № 1 в соответствии с инструкцией по выполнению работы. Проверьте, чтобы каждый ответ был записан рядом с правильным номером задания.

Система оценивания проверочной работы по физике

Правильный ответ на каждое из заданий 2, 3, 5–10, 15 оценивается 1 баллом.

Полный правильный ответ на каждое из заданий 1, 4, 11–14, 16–18 оценивается 2 баллами. Если в ответе допущена одна ошибка, выставляется 1 балл; если допущено две или более ошибки – 0 баллов. Если количество элементов в ответе больше количества элементов в эталоне или ответ отсутствует, – 0 баллов.

Номер задания	Правильный ответ
1	452
2	24
3	1
4	2567
5	50
6	0,25
7	118
8	7
9	500
10	2
11	32
12	32
13	45
14	24
15	2
16	41
17	15
18	12

Критерии оценивания выполнения заданий с развёрнутым ответом

Перегретая жидкость

Кипением называется процесс образования большого количества пузырьков пара, всплывающих и лопающихся на поверхности жидкости при её нагревании. На самом деле микроскопические пузырьки присутствуют в природной воде всегда, но их размеры растут, и пузырьки становятся заметны только при кипении. Одной из причин того, что в жидкости всегда есть микропузырьки, является следующая. Жидкость, когда её наливают в сосуд, вытесняет оттуда воздух, но полностью этого сделать не может, и его маленькие пузырьки остаются в микротрещинах и неровностях внутренней поверхности сосуда. Кроме того, в воде обычно содержатся микропузырьки пара и воздуха, прилипшие к мельчайшим частицам пыли.

Жидкость, очищенная от микропузырьков, может существовать при температуре, превышающей температуру кипения. Такая жидкость называется перегретой. Перегретая жидкость находится в неустойчивом состоянии, и процесс закипания в ней может развиваться взрывообразно, если в жидкость попадают частицы, которые могут служить центрами парообразования. Например, если через перегретую жидкость пролетает заряженная частица, то образующиеся вдоль её траектории ионы становятся центрами парообразования. На основе этого эффекта, открытого Д. Глезером, в 1953 г. была создана пузырьковая камера – прибор для регистрации элементарных частиц. След (трек) заряженной частицы, пролетающей через камеру с перегретой жидкостью, виден на фотографии как линия, вдоль которой образуются пузырьки.

Длина пробега частицы (длина трека) зависит от заряда, массы, начальной энергии частицы и плотности среды, в которой проходит движение. Длина пробега увеличивается с возрастанием начальной энергии частицы и уменьшением плотности среды. При одинаковой начальной энергии тяжёлые частицы обладают меньшими скоростями, чем лёгкие. Медленно движущиеся частицы взаимодействуют с атомами среды более эффективно и быстрее растрачивают имеющийся у них запас энергии, то есть длина их трека будет меньше.

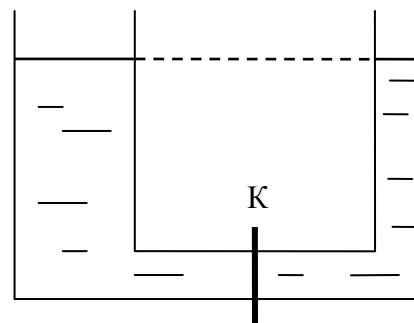
19

В одном из двух одинаковых сосудов при комнатной температуре и нормальном атмосферном давлении находится свеженалитая сырая вода, в другом – такое же количество воды, подвергшейся предварительному длительному кипячению. В каком из сосудов при нагревании на одинаковых плитках вода закипит быстрее? Ответ поясните.

Образец возможного ответа	
1. Сырая вода закипит быстрее. 2. В процессе предварительного кипячения вода во втором сосуде очистилась от микропузырьков пара и воздуха; в ней значительно меньше по сравнению с сырой водой центров образования пузырьков пара при кипении. Поэтому сырая вода закипит быстрее. <i>Примечание:</i> обоснование является достаточным, если содержит описание механизма пузырькового кипения и указание на роль центров для роста пузырьков	
Содержание критерия	Баллы
Представлен правильный ответ на вопрос, и приведено достаточное обоснование, не содержащее ошибок	2
Представлен правильный ответ на поставленный вопрос, но его обоснование не является достаточным, хотя содержит указание на физические явления (законы), причастные к обсуждаемому вопросу. ИЛИ Представлены корректные рассуждения, приводящие к правильному ответу, но ответ явно не сформулирован	1
Представлены общие рассуждения, не относящиеся к ответу на поставленный вопрос. ИЛИ Ответ на вопрос неверен независимо от того, что рассуждения правильны или неверны, или отсутствуют	0
<i>Максимальный балл</i>	2

20

Сообщающиеся сосуды, наполненные водой, разделены внизу перегородкой К. Будет ли переливаться вода из одного сосуда в другой, если открыть перегородку? Ответ поясните.



Образец возможного ответа

1. Вода не будет переливаться.
2. Поскольку жидкость в сообщающихся сосудах имеет одинаковую плотность, то в соответствии с формулой $p = \rho gh$, где p – давление на дно сосуда, ρ – плотность вещества, h – высота столба жидкости, давление на дно будет одинаковым. Следовательно, после открытия перегородки уровень жидкости не изменится и вода переливаться не будет

Содержание критерия	Баллы
Представлен правильный ответ на вопрос, и приведено достаточное обоснование, не содержащее ошибок	2
Представлен правильный ответ на поставленный вопрос, но его обоснование не является достаточным, хотя содержит указание на физические явления (законы), причастные к обсуждаемому вопросу. ИЛИ Представлены корректные рассуждения, приводящие к правильному ответу, но ответ явно не сформулирован	1
Представлены общие рассуждения, не относящиеся к ответу на поставленный вопрос. ИЛИ Ответ на вопрос неверен независимо от того, что рассуждения правильны, или неверны, или отсутствуют	0
<i>Максимальный балл</i>	2

21

После захода Солнца на Земле темнеет не сразу, некоторое время длятся сумерки. Можно ли наблюдать сумерки на Луне? Ответ поясните.

Образец возможного ответа	
1. Нельзя. 2. Сумерки наблюдаются благодаря рассеянию солнечных лучей в атмосфере. На Луне атмосфера отсутствует	
Содержание критерия	Баллы
Представлен правильный ответ на вопрос, и приведено достаточное обоснование, не содержащее ошибок	2
Представлен правильный ответ на поставленный вопрос, но его обоснование не является достаточным, хотя содержит оба элемента правильного ответа или указание на физические явления (законы), причастные к обсуждаемому вопросу. ИЛИ Представлены корректные рассуждения, приводящие к правильному ответу, но ответ явно не сформулирован	1
Представлены общие рассуждения, не относящиеся к ответу на поставленный вопрос. ИЛИ Ответ на вопрос неверен независимо от того, что рассуждения правильны, или неверны, или отсутствуют	0
<i>Максимальный балл</i>	
	2

Система оценивания выполнения всей работы

Максимальный балл за выполнение работы – 33.

Рекомендации по переводу первичных баллов в отметки по пятибалльной шкале

Отметка по пятибалльной шкале	«2»	«3»	«4»	«5»
Первичные баллы	0–8	9–18	19–26	27–33